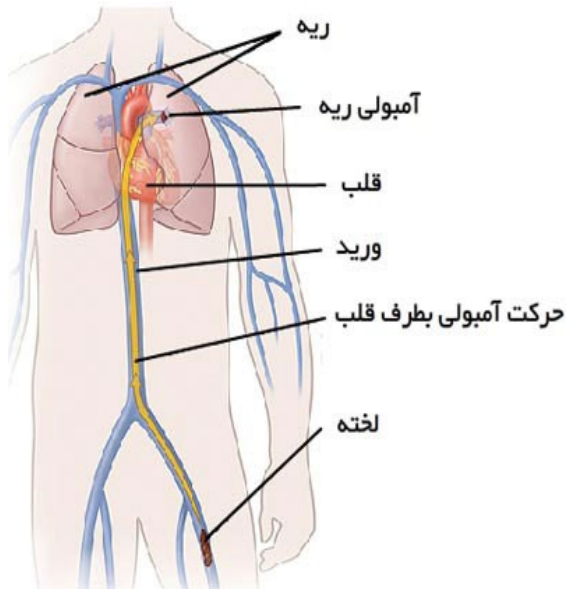




بیمارستان و دارالشفای حضرت زهرا (س) مرضیه (س)

آمبولی ریه

تاریخ بازنگری: مهر ماه ۱۳۹۶



جریان یافتن خون در آنها کمک شود.

پیشگیری و آموزش:

برای پیشگیری از این عارضه از استراحت طولانی مدت در بستر طی بیماری خودداری کنید. در طی دوره نقاهت از جوراب کشی استفاده کنید. چه در هنگام استراحت در بستر و چه در هنگام برخواستن از بستر پس از جراحی هر چه سریعتر حرکت اندام های تحتانی و اه رفتن را شروع کنید (البته با اجازه پزشک)

۱- خودداری از استعمال دخانیات، به خصوص در خانم های ۳۵ سال به بالا که قرص ضد بارداری مصرف می کنند.

۲- خودداری از جراحی های غیر ضروری (در این موارد از روش های دیگری غیر از جراحی استفاده کنید)

۳- در طی سفر هر ۱ تا ۲ ساعت مدتی ایستاده و راه بروید.

۴- مصرف یک قرص آسپرین در روز ممکن است نقش پیشگیری کننده در این زمینه داشته باشد، در این باره با پزشک خود مشورت کنید.

۵- استفاده از جوراب کشی یا پیچیدن ساق پا با باند کشی

۶- در هنگام خوابیدن پاها را بالاتر از سطح بستر قرار دهید

۷- از نشستن به حالتی که ساق ها یا مچ پاها را روی یکدیگر بیندازید خودداری کنید.

۸- در هنگام نشستن طولانی مدت طوری بنشینید که پاها بالاتر از ران ها قرار بگیرند.

۹- خودداری از پوشیدن لباس تنگ مانند جوراب، کمربند و جوراب خیلی تنگ

۱۰- تمرینات منظم مانند شنا، قدم زدن، دوچرخه سواری

۱۱- بالا بردن پاها به طور دوره ای به خصوص زمانی که می نشینید

۱۲- به طور منظم پاها را به عقب خم کنید

۱۳- حفظ وزن ایده ال بدن

اگر پزشک شما را با وارفارین مرخص کرده به موارد زیر توجه کنید:

۱- عدم قطع ناگهانی دارو

۲- انجام آزمایش PT درخواست شده توسط پزشک در زمان مقرر

۳- علائم هشدار جهت قطع دارو و مراجعه به پزشک:

خونریزی شدید یا طولانی از پوست، بینی و دهان، خون در ادرار، استفراغ، خلط یا مدفوع، طولانی شدن و یا شدید شدن خونریزی ماهیانه، کبودی شدید

۴- از مصرف غذاهای حاوی ویتامین k مانند جگر، سویا، انواع کلم، چای سبز و تمامی سبزیجات برگ سبز به علت کاهش اثر وارفارین خودداری شود.

*کانال تلگرام بیمارستان: @zahrayemarziye

در مورد آمبولی ریه چه می دانید؟

طبق تعریف آمبولی به وجود لخته خون یا چربی در یکی از رگ هایی که به بافت ریه ها خونرسانی می کنند. لخته خون در ابتدا در یکی از ورید های عمقی اندام تحتانی (پا) یا لگن شکل می گیرد. لخته خون یا آمبولی چربی از طریق جریان خون و با عبور از قلب به یکی از شریان های تغذیه کننده ریه (شش ها) راه یافته و در آنجا مستقر می گردد. این پدیده سبب بسته شدن رگ و در نتیجه کاهش توانایی تنفسی و گاهی تخریب بافت ریه می گردد. آمبولی ریه در همه سنین ممکن است رخ دهد ولی در بزرگسالان شایع تر است.

علائم شایع:

این حالت به طور ناگهانی ظاهر می شود و درد شدیدی در یک طرف سینه منتشر می شود. فرد سرفه های خشکی می کند و به سختی نفس می کشد. پوست کبود می شود مضطرب بوده و احساس سنکوپ به او دست می دهد. در صورت بروز این علائم فرد بایستی سریعاً به بیمارستان مراجعه کند تا درمان برای وی توسط پزشک شروع شود.

۱- کوتاهی نفس ناگهانی

۲- غش کردن یا حالت غش پیدا کردن

واحد آموزش بیمار

۳- درد قفسه سینه

۴- سرفه (گاهی همراه با خلط خونی)

۵- تندی ضربان قلب

۶- تب خفیف

۷- قبل از بروز علائم بالا معمولاً تورم و درد اندام تحتانی وجود دارد.

چه کسانی بیشتر در معرض خطر هستند؟

۱- سن بالای ۶۰ سال

۲- هر گونه آسیب یا بیماری که باعث استراحت طولانی در بستر شود.

۳- نشستن در یک وضعیت ثابت به مدت طولانی مثلاً در طی مسافرت با هواپیما یا اتومبیل

۴- جراحی که تازه انجام شده باشد

۵- بیماری کم کاری قلب

۶- ازدیاد چربی های خون

۷- چاقی

۸- مصرف سیگار

کد محتوای آموزشی: ZMH-PT-LD-006

تشخیص:

۱- آزمایش خون

۲- عکس رادیولوژی قفسه سینه

۳- سی تی اسکن

۴- سونوگرافی رنگی وریدی

۵- نوار قلب

درمان:

۱- داروی های رقیق کننده خون در جهت حل کردن لخته و جلوگیری از ایجاد دوباره آن مانند هپارین و وارفارین.

توجه: سطح داروهای رقیق کننده در خون باید به طور مرتب اندازه گیری شود تا اطمینان حاصل شود سطح آنها در حد مطلوب و بی خطر است.

۲- تجویز اکسیژن

۳- در صورت نیاز آنتی بیوتیک ها

فعالیت:

تا هنگام برطرف شدن علائم ناشی از لخته شدن خون در بستر استراحت نمایید. در طی استراحت در بستر اندام های تحتانی را به طور مکرر حرکت دهید تا به