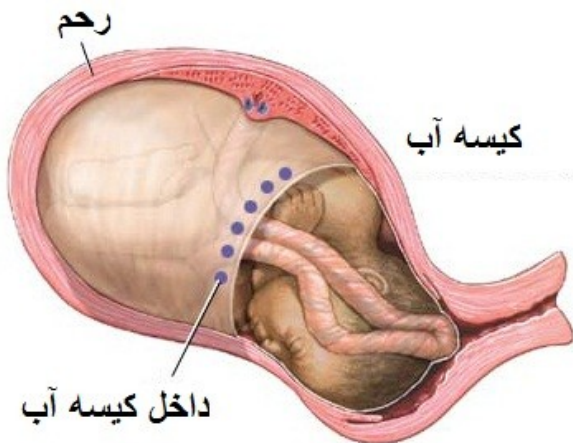




بیمارستان و دارالشفای حضرت زهرا (س) مرضیه (س)

نقش کیسه آب و اهمیت آن برای جنین

تاریخ بازنگری: مهر ماه ۱۳۹۶



باشد. متاسفانه عوارض بیشتری سلامت مادر و جنین را تهدید می کند؛ چرا که نمی توان بچه را نگه داشت و مادر باید بستری شود و تحت نظر قرار بگیرد. در ماه های بالاتر، حدود ۳۴ تا ۳۶ هفتگی، ترجیح داده می شود که جنین در داخل رحم بماند. اگر پارگی کیسه آب واضح نباشد، مادر باید تحت نظر باشد و روزانه آزمایش های لازم انجام شود و از نظر بروز تب هم کنترل شود. همچنین ضربان قلب جنین و علایم حیات او چک می شود تا دچار مشکل خاصی نشود، معمولا آنتی بیوتیک هم با نظر پزشک برایش تجویز می شود. اگر پارگی کیسه آب واضح و زیاد باشد، نگه داشتن بچه صلاح نیست؛ چرا که ممکن است روی بند ناف فشار وارد شود و موجب اختلال در جریان خون بچه شود. در این شرایط باید به بارداری خاتمه داد. در مواردی که پارگی اندک است، گاهی حتی دیده شده که استراحت مادر می تواند سبب تشکیل مجدد مایع آمنیوتیک شود.

*کانال تلگرام بیمارستان: @zahrayemarziye

می توان گفت هر علتی که باعث اتساع بیش از حد رحم شود و حجم چند قلبی، سابقه پارگی کیسه آب در بارداری های قبلی و جراحی های قلبی دهانه رحم نیز می توانند در این امر دخیل باشند.

آیا می توان مانع از پارگی کیسه آب شد؟

گاهی اوقات نمی توان جلوی برخی مشکلات را گرفت اما در مواردی که مشکلات دهانه رحمی وجود دارد، می توان با دوختن دهانه رحمی و برخی اقدام های دیگر، مانع از پارگی زودرس کیسه آب شد. خوشبختانه اکثر پارگی های کیسه آب در اواخر بارداری اتفاق می افتد ولی در هر شرایط ممکن است ایجاد شود. این مشکل در ماه های پایین بارداری کمتر اتفاق می افتد.

بعد از پارگی کیسه آب چه اقدامی باید انجام شود؟

از آنجایی که جنین می تواند از هفته ۲۶ تا ۲۸ هفتگی زنده بماند و قبل از آن معمولا بچه قادر به زنده ماندن نیست، اگر پارگی قبل از هفته ۲۶

کیسه آب چیست و چرا وجودش اهمیت دارد؟

یکی از مشکلاتی که برخی خانم های باردار تجربه می کنند پارگی زودرس کیسه آب است . شاید تصور کنید این مشکل فقط در ماه آخر بارداری اتفاق می افتد . اما این تصور اشتباه است . پارگی کیسه آب ممکن است در زمانی از بارداری رخ بدهد . این اتفاق گاهی به اشتباه با دفع ترشحات روشن یا نشت مقدار کمی ادرار اشتباه گرفته می شود . در اولین هفته ای که جنین داخل رحم تشکیل می شود ، کیسه ای به دور او شکل می گیرد که درون این کیسه، مقداری آب وجود دارد . این مایع که برای ادامه حیات جنین لازم و ضروری است به نام مایع آمنیوتیک معروف است . جنین تقریباً در داخل این مایع شناور است و این مایع نقش مهمی در سلامت جنین دارد . مواردی که جنین به شکل ادرار دفع دارد ، وارد این آب شده و مجدداً توسط جنین بلعیده می شود و در واقع ، نوعی تبادل بین مایع و یون ها صورت می گیرد . اگر جنین تحت فشار قرار بگیرد و میزان مایعات

کاهش پیدا کند ، ممکن است دچار عارضه ها و اختلال های جدی شود و حتی گاهی اوقات ، این مسئله به از دست رفتن یک عضو یا مرگ وی منجر می شود .

وظایف کیسه آب چیست؟

وجود مایع در کیسه آمنیوتیک و در اطراف جنین ، هم جلوی حوادث و آسیب ها را می گیرد و هم در حقیقت ، بستری است که جنین به وسیله آن می تواند به زندگی طبیعی خود ادامه دهد و در صورت کاهش مایع درون آن، خطرهای زیادی او را تهدید می کند .

چرا کیسه آب پاره می شود؟

علت اصلی پارگی کیسه آب در دو سوم موارد نامشخص است اما یکی از دلایلی که مشخص و شایع اند ، عفونت ها هستند . عفونتی که بتواند وارد خون شود ، می تواند برای جنین خطرناک باشد ؛ چرا که با افزایش درجه حرارت مادر همراه است و این مساله می تواند زمینه ساز پارگی کیسه آب شود . عفونت های موضعی هم می توانند سبب پارگی زودرس کیسه آب شوند .

جنین عفونتی اگر در قسمت دستگاه تناسلی ایجاد شود ، ممکن است به طرف رحم حرکت کرده و سبب آزاد شدن مواد التهابی (پروستا گلاندین ها) و پاره شدن کیسه آب شود . از عوامل دیگر می توان به تروما (ضربه) ، حوادث ، تصادفات و زمین خوردن شدید اشاره کرد که می توانند باعث پارگی کیسه آب شوند .

ناهنجاری ها رحمی مانند رحم تک شاخ ، دو شاخ یا انواع دیگر ، نارسایی های که در دهانه رحم وجود دارد و طول کوتاه دهانه رحم و باز شدن ناگهانی دهانه رحم نیز می توانند به پاره شدن کیسه آب منجر شوند .

اندازه طول دهانه رحم اگر کمتر از حد عادی باشد، می تواند زمینه ساز پارگی زودرس کیسه آب شود . اختلال های وضعیت قرارگیری جنین در رحم و همچنین برخی از بیماری ها از جمله بیماری های مادری نظیر فشارخون و دیابت که با افزایش میزان مایع آمنیوتیک همراه است ، می تواند باعث پارگی کیسه آب شود . به طور کلی ،